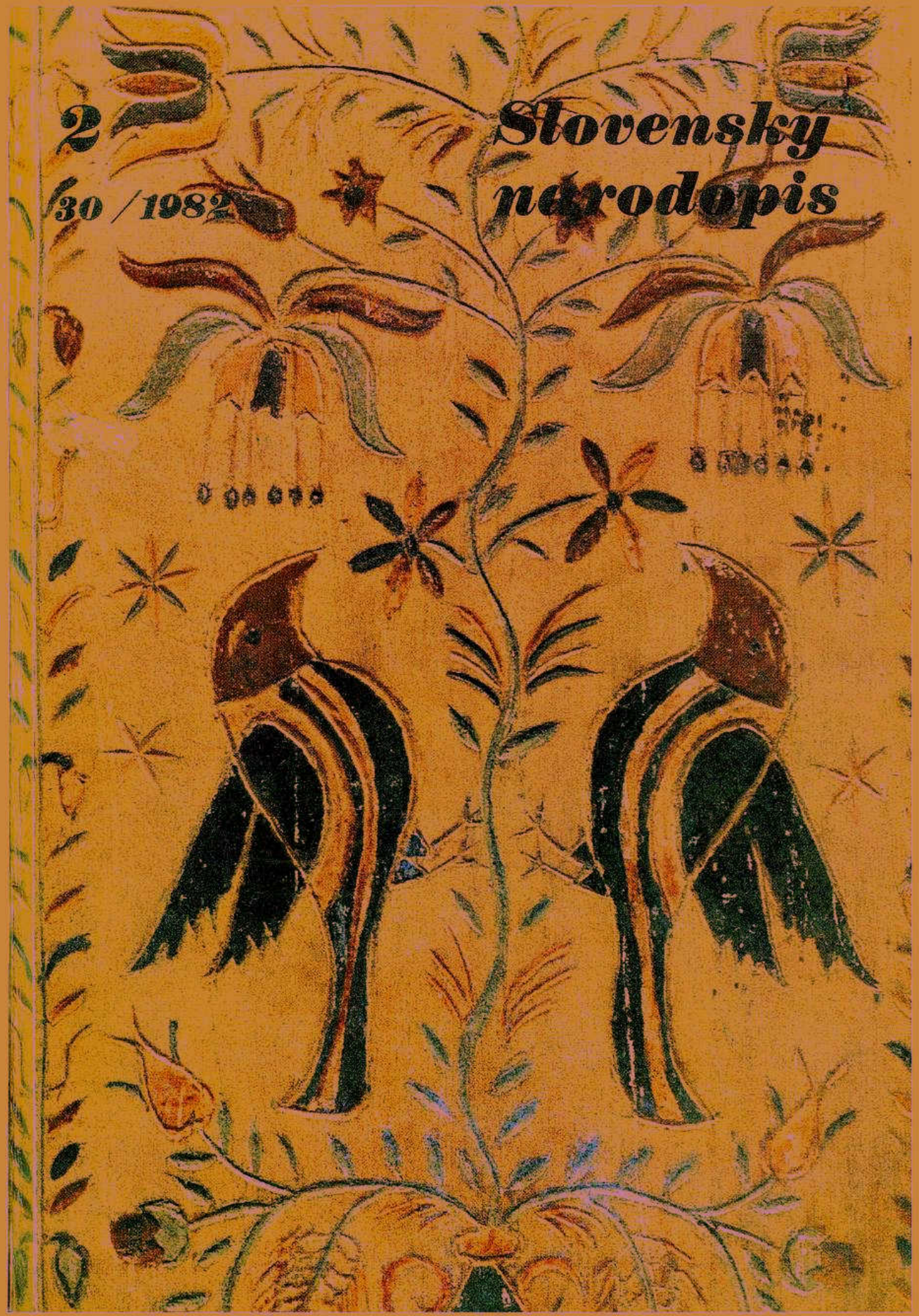


2

30 / 1982

**Slovensky  
narodopis**





*Na obálke:* Piest ako dar z lásky. 1. strana: Detail. 4. strana: Celok. Zo zbierok Slovenského národného múzea v Martine. Foto J. Déer

HLAVNÁ REDAKTORKA

Božena Filová

VÝKONNÁ REDAKTORKA

Viera Gašparíková

REDAKČNÁ RADA

Ján Botík, Soňa Burlasová, Václav Frolec, Emília Horváthová, Soňa Kovačevičová, Igor Krištek, Milan Leščák, Ján Michálek, Ján Mjartan, Štefan Mruškovič, Viera Nosáľová, Adam Pranda, Antonín Robek

V prezentovanom čísle Slovenského národopisu sú online sprístupnené iba publikácie pracovníkov Ústavu etnológie SAV (v obsahu farebne odlišené).

Ostatné práce, na ktoré ÚEt SAV nemá licenčné zmluvy, sú vynechané.

Slovenský národopis je evidovaný v nasledujúcich databázach

[www.ebsco.com](http://www.ebsco.com)

[www.cejsh.icm.edu.pl](http://www.cejsh.icm.edu.pl)

[www.cceol.de](http://www.cceol.de)

[www.mla.org](http://www.mla.org)

[www.ulrichsweb.com](http://www.ulrichsweb.com)

[www.willingspress.com](http://www.willingspress.com)

Impaktovaná databáza European Science Foundation (ESF)  
European Reference Index for the Humanities (ERIH): [www.esf.org](http://www.esf.org)

## ČASOPIS SLOVENSKEJ AKADÉMIE VIED

## OBSAH

## ŠTÚDIE

- Filová, Božena:** Úvodom . . . . . 165  
**Urbančová, Viera:** K 80. narodeninám PhDr. Jána Mjartana, DrSc. . . . . 167  
**Luther, Daniel:** K teoretickým východiskám štúdia tradície . . . . . 177  
**Jakubíková, Kornélia:** Svadobné obyčaje ako výraz zmien rodinných a sociálnych vzťahov . . . . . 187  
**Feglová, Viera:** Zmeny kolektívnych noriem v súčasnej vianočnej obradovosti . . . . . 196  
**Salner, Peter:** K teoretickým problémom etnografického výskumu mesta . . . . . 211  
**Ratica, Dušan:** Etnografické štúdium rodinnej výchovy . . . . . 219  
**Sigmundová, Marta:** Vybrané problémy etnografického výskumu rodiny . . . . . 229  
**Krekovičová, Eva:** K metodologickým otázkam výskumu stavu a vývinových tendencií súčasného piesňového repertoáru ľudových vrstiev . . . . . 245  
**Hlôšková, Hana:** K otázkam štúdia štylizovaného ľudového rozprávačstva . . . . . 255  
**Langer, Jiří:** Funkcie tradičných vokálnych prejavov pri zbere sena na Orave . . . . . 269  
**Pilátová, Viera:** Na margo etnografického výskumu v robotníckej kolónii Trnavských automobilových závodov . . . . . 301  
**Podoba, Juraj:** Vplyv dedičskoprávných noriem na ľudové obydlie moravsko-slovenského pomedzia . . . . . 309  
**Stoličná, Rastislava:** Vývinové tendencie stravovacieho systému ľudových vrstiev na Slovensku . . . . . 327  
**Danglová, Olga:** Estetický vzťah dedinského obyvateľstva k prírode . . . . . 335  
**Mann, Arne B.:** Magické spôsoby privolávania manželského partnera v období masového vystaňovalectva do zámoria . . . . . 349  
**Štibrányiová, Táňa:** Úloha morálky pri výbere manželského partnera v obci Veľké Zálužie . . . . . 356  
**Profantová, Zuzana:** K dejinám kalendárovej literatúry pre ľud na Slovensku v 19. storočí . . . . . 360  
**Falťanová, Lubica:** Trhy a jarmoky na Slovensku v minulosti a ich miesto v ľudovej kultúre . . . . . 372  
**Sopoliga, Miroslav:** Národopisná expozícia v prírode vo Svidníku . . . . . 379  
**Maráky, Peter:** Múzeum dediny juvýchodnej Moravy v Strážnici . . . . . 384  
**Apáthyová-Rusnáková, Zora:** O činnosti seminára marxistickej metodológie pre mladých vedeckých pracovníkov pri Národopisnom ústave SAV . . . . . 386  
**Ratica, Dušan:** Seminár Morálka v tradičnom ľudovom prostredí . . . . . 387  
**DISKUSIA — GLOSÝ** . . . . . 161

## MATERIÁLY — ROZHLADY

- Čukan, Jaroslav:** Spôsob života rybár-polskej robotníckej kolónie v minulosti . . . . . 286



К дискуссии о терминологических вопросах этнографического исследования семьи

Salner, Peter: Vývoj štruktúry kysuckej rodiny v 20. storočí . . . . . 390

#### RECENZIE A REFERÁTY

Zborník Slovenského národného múzea LXXV, Etnografia 22, 1981 (Stanislav Horváth) . . . . . 397

Autori príspevkov uverejnených v čísle . . . . . 398

### СОДЕРЖАНИЕ

#### СТАТЬИ

Филова, Божена: Предисловие . . . . . 165

Урбанцова, Вера: К 80-летию со дня рождения д-ра Яна Мьяртана, доктора наук . . . . . 167

Лутер, Даниел: К теоретическим исходным положениям изучения традиций . . . . . 177

Якубикова, Корнелия: Свадебные обычаи как выражение изменения семейных и социальных отношений . . . . . 187

Феглова, Вера: Изменение коллективных норм в современной рождественской обрядности . . . . . 196

Салнер, Петер: К теоретическим проблемам этнографического исследования города . . . . . 211

Ратица, Душан: Этнографическое изучение семейного воспитания . . . . . 219

Сигмундова, Марта: Избранные проблемы этнографического исследования семьи . . . . . 229

Крековичова, Ева: К методологическим вопросам исследования состояния и тенденций развития в современном песенном репертуаре народных масс . . . . . 245

Глошкова, Гана: К вопросам изучения стилизованного народного рассказывания . . . . . 255

Лангер, Иржи: Функции традиционных вокальных проявлений при уборке сена на Ораве . . . . . 269

#### МАТЕРИАЛЫ — ОБЗОРЫ

Чукан, Ярослав: Образ жизни в рибарпольской рабочей колонии в прошлом . . . . . 286

Пилатова, Вера: По поводу этнографических исследований в рабочей ко-

лонии Трнавского автомобильного завода . . . . . 301

Подоба, Юрай: Влияние наследственно-правовых норм на народное жилище на моравско-словацкой границе . . . . . 309

Столична, Растислава: Тенденции развития системы питания народных слоев в Словакии . . . . . 327

Данглова, Ольга: Эстетическое отношение сельского населения к природе . . . . . 335

Манн, Арне Б.: Магические способы призвания супруга в период массовой эмиграции за океан . . . . . 349

Штибраниова, Татьяна: Роль морали при выборе партнера в браке в деревне Вельке-Залужье . . . . . 356

Профантова, Зузана: К истории календарной литературы для народа в Словакии в 19-м веке . . . . . 360

Фалтянова, Любича: Рынки и ярмарки в Словакии и их место в народной культуре в прошлом . . . . . 372

Сополига, Мирослав: Этнографическая экспозиция в природе в Свиднике . . . . . 379

Мараки, Петер: Музей деревни Юго-Восточной Моравии в Стражнице . . . . . 384

Апатиова-Руснакова, Зора: О деятельности семинара марксистской методологии для молодых научных работников при Институте этнографии САН . . . . . 386

Ратица, Душан: Семинар „Мораль в традиционной народной среде“ . . . . . 387

#### ДИСКУССИЯ — ГЛОССЫ

К дискуссии о терминологических вопросах этнографического исследования семьи

Салнер, Петер: Развитие структуры кисуцкой семьи в 20-м веке . . . . . 390

#### РЕЦЕНЗИИ И РЕФЕРАТЫ

#### INHALT

#### STUDIEN

Filová, Božena: Vorwort . . . . . 165

Urbanová, Viera: Zum 80. Geburtstag des PhDr. Ján Mjartan, DrSc . . . . . 167

Luther, Daniel: Zu den theoretischen Ausgangspunkten des Studiums der Tradition . . . . . 177

Jakubiková, Kornélia: Die Hochzeitsbräuche als Ausdruck der Veränderungen in den sozialen und Familienbeziehungen . . . . . 187

Feglová, Viera: Die Veränderungen der kollektiven Normen im gegenwärtigen Weihnachtsbrauchtum . . . . . 196



Salner, Peter: Zu den theoretischen Problemen der ethnographischen Erforschung der Stadt . . . . .	211
Ratica, Dušan: Ethnographisches Studium der Familienerziehung . . . . .	219
Sigmundová, Marta: Ausgewählte Probleme der ethnographischen Erforschung der Familie . . . . .	229
Krekovičová, Eva: Methodologische Fragen der Erforschung des Zustandes und der Entwicklungstendenzen im gegenwärtigen Liederrepertoire bei den volkstümlichen Schichten . . . . .	245
Hlôšková, Hana: Zu den Fragen des Studiums des stilisierten volkstümlichen Erzählentums . . . . .	255
Langer, Jiří: Die Funktionen der traditionellen vokalischen Äusserungen bei der Heuernte im Orava-Gebiet . . . . .	269

#### MATERIALIEN — RUNDSCHAU

Čukan, Jaroslav: Die Lebensweise der Arbeiterkolonie in der Ortschaft Rybárpole in der Vergangenheit . . . . .	286
Pilátová, Viera: Zur ethnographischen Erforschung in der Arbeiterkolonie der Automobilwerke in Trnava . . . . .	301
Podoba, Juraj: Der Einfluss der erbrechtlichen Normen auf die volkstümliche Wohnstätte der mährisch-slowakischen Grenzscheide . . . . .	309
Stoličná, Rastislava: Die Entwicklungstendenzen der volkstümlichen Nahrung in der Slowakei . . . . .	327
Danglová, Olga: Die Ästhetische Beziehung des Dorfbewohners zur Natur . . . . .	335
Mann, Arne B.: Magische Arten des Herbeirufens des Ehepartners in der Periode der Massenauswanderung nach Übersee . . . . .	349
Štibrányiová, Tatiana: Die Rolle der Moral bei der Auswahl des Ehepartners in der Ortschaft Veľké Zálužie . . . . .	356
Profantová, Zuzana: Zur Geschichte der Kalenderliteratur für das Volk in der Slowakei im 19. Jahrhundert . . . . .	360
Faltanová, Lubica: Märkte und Jahrmärkte in der Slowakei in der Vergangenheit und ihre Stelle in der Volkskultur . . . . .	372
Sopoliga, Miroslav: Das Freilichtmuseum in Svidník . . . . .	379
Mazák, Peter: Das Freilichtmuseum des südöstlichen Mährens in Strážnica . . . . .	384

Apáthyová-Rusnáková, Zora: Über die Tätigkeit des Seminars der marxistischen Methodologie für junge wissenschaftliche Arbeiter im Ethnographischen Institut der Slowakischen Akademie der Wissenschaften . . . . .	386
Ratica, Dušan: Das Seminar „Die Moral im traditionellen volkstümlichen Milieu“ . . . . .	387

#### DISKUSSION — GLOSSEN

Zur Diskussion über terminologische Fragen der ethnographischen Forschung der Familie	
Salner, Peter: Die Entwicklung der Struktur der Familie in der Region Kysuce im 20. Jahrhundert . . . . .	390

#### BÜCHERBESPRECHUNGEN UND REFERATE

#### CONTENTS

##### ARTICLES

Filová, Božena: Foreword . . . . .	165
Urbanová, Viera: 80 <sup>th</sup> Birthday of PhDr. Ján Mjartan, DrSc . . . . .	167
Luther, Daniel: On the Theory Study of the Tradition . . . . .	177
Jakubíková, Kornélia: Wedding Customs as an Expression of Changes in Family and Social Relations . . . . .	187
Feglová, Viera: Changes of Collective Criterions in Contemporaneous Christmas Ceremony . . . . .	196
Salner, Peter: Theoretic Problems of the Ethnographic Research of the City . . . . .	211
Ratica, Dušan: The Ethnographic Study of the Family Education . . . . .	219
Sigmundová, Marta: The Ethnographic Research of the Family: Chosen Problems . . . . .	229
Krekovičová, Eva: The Research of the Present Song Repertory Among the People: Methodological Questions . . . . .	245
Hlôšková, Hana: Questions of the Folk Narrators' Study . . . . .	255
Langer, Jiří: The Function of Traditional Voice Expressions While Collecting the Hay in the Region of Orava . . . . .	269

##### VARIOUS MATERIAL

Čukan, Jaroslav: The Way of Life in the Workers' Colony in the Village Rybárpole in the Past . . . . .	286
Pilátová, Viera: The Ethnographic Research in the Workers' Colony Be-	

longing to the Car Factory in the Town Trnava . . . . .	301
Podoba, Juraj: The Influence of Hereditary-Juridical Norms on the Folk Dwelling in the Moravian-Slovak Borderland . . . . .	309
Stoličná, Rastislava: Developing Tendencies of the Food System Among the People in Slovakia . . . . .	327
Danglová, Olga: The Aesthetic Relation of the Village Inhabitants Toward the Nature . . . . .	335
Mann, Arne B.: Magic Ways of Calling Own Husband or Wife in the Period of Mass Emigrations into the Oversea Regions . . . . .	349
Štibrányiová, Tatiana: The Role of Morals When Choosing the Husband or Wife in the Village Veľké Zálužie . . . . .	356
Profantová, Zuzana: The History of the Almanac Literature for the People in Slovakia in the 19 <sup>th</sup> Century . . . . .	360
Falfanová, Eubica: Markets and	

Fairs in Slovakia and Their Place in the Folk Culture in the Past . . . . .	372
Sopoliga, Miroslav: Open Air Museum in the Town Svidník . . . . .	379
Maráky, Peter: Open Air Museum of South-Eastern Moravia in the Town Strážnice . . . . .	384
Apáthyová-Rusnáková, Zora: The Activity of the Marxist Methodologic Seminar for Young Scientific Workers in the Ethnographic Institute of the Slovak Academy of Sciences . . . . .	386
Ratica, Dušan: The Seminar „Morals in the Traditional Folk Surroundings“ . . . . .	387

#### DISCUSSION

Discussion About Terminological Questions of the Ethnographic Research of the Family	
Salner, Peter: The Structure Development of the Family in the Region of Kysuce in the 20 <sup>th</sup> Century . . . . .	390

#### BOOKREVIEWS AND REPORTS

## K TEORETICKÝM PROBLÉMOM ETNOGRAFICKÉHO VÝSKUMU MESTA

PETER SALNER

Národopisný ústav SAV, Bratislava

V predloženom príspevku sa zamýšľame nad niektorými problémami terénneho výskumu v súčasnom mestskom prostredí. Východiskom týchto úvah sú poznatky a skúsenosti získané pri sledovaní prejavov duchovnej kultúry a spoločenských vzťahov v Bratislave.<sup>1</sup>

Hlavným znakom etnografického prístupu k mestskému obyvateľstvu bolo až donedávna vyzdvihovanie negatívnych črt a zdôrazňovanie úpadku kultúry v porovnaní s prostredím roľníckym.<sup>2</sup> Rozbor uvedeného vzťahu presahuje možnosti i ciele našej práce. Nie je však bezdôvodné konštatovanie, že „príčiny okázalého nezaujmu národopiscov o výskum miest a robotníctva sú rôzne... Avšak najdôležitejšiu, rozhodujúcu úlohu tu mali príčiny, tkvejúce v samotnej teórii národopisnej vedy, v súbore pojmov, s ktorými pracovala, vo výbere metód a techník, s ktorými pristupovala k výskumu.“<sup>3</sup> Napriek určitému obratu (ktorý sa prejavil predovšetkým v českej etnografii) spojenému s potrebou spoznať a zhodnotiť kultúru robotníckej triedy, stretávame sa i dnes s negatívnym hodnotením významu etnografie mesta.

Analýza kultúry a spôsobu života mestského obyvateľstva predpokladá prehodnotenie niektorých kategórií, spojených s tradičným roľníckym pro-

stredím. Charakteristické znaky mesta, napr. veľkosť územia, hustota a heterogenita obyvateľov atď.,<sup>4</sup> nútia bádateľa preskúšať uplatnenie osvedčených postupov a hľadať riešenia nové.

Národopisný výskum mesta musí popri vlastnom teoretickom a metodickom aparáte zhodnotiť i prístupy a výsledky viacerých iných vedných disciplín (najmä sociológie, sociálnej psychológie, histórie, demografie). Etnografia mesta potrebuje v prvom rade vyriešiť otázky spojené s predmetom a objektom bádania. Pri ich vymedzení nám poskytujú východisko jednak pramene národopisné, jednak demografické charakteristiky skúmaného prostredia.

Etnografia v českých krajinách a na Slovensku má v mnohých smeroch rozdielnu orientáciu. Táto vyplýva z odlišných podmienok a cieľov. Slovenská etnografia sústreďuje stále väčšiu pozornosť na pochopenie mechanizmov vývoja ľudovej kultúry v súčasnosti. Toto zameranie sa chápe ako „štúdium formovania socialistického spôsobu života, socialistickej kultúry“.<sup>5</sup> Z hľadiska časového vymedzenia sa teda jedná o obdobie po 2. svetovej vojne. Uvedený prístup berie do úvahy i etnografia mesta. Naproti tomu v Čechách sa výskum koncentruje na spoznanie kultúry robotníckej triedy v pod-



mienkach kapitalizmu, t. j. v rokoch 1848—1939.<sup>6</sup> Takéto zameranie determinuje i konkrétne formy výskumu. Prejavuje sa tu orientácia na robotnícke predmestia<sup>7</sup>, časový odstup medzi výskumom a sledovaným obdobím dovoľuje vo väčšej miere využiť etnografické formy získavania materiálu. Rozdiely v zameraní spôsobujú, že poznatky z českého prostredia možno využiť len v obmedzenej miere.

Pri vymedzení predmetu a objektu národopisného výskumu Bratislavy zohrávali významnú úlohu údaje o demografickom vývoji obyvateľstva v 20. storočí. Príznačným javom je sústavný vzrast počtu obyvateľov (pozri tab. 1).

Tab. 1  
RAST POČTU OBYVATEĽOV BRATISLAVY

Rok	Počet obyvateľov
1850	42 238
1890	52 411
1910	78 223
1919	83 200
1921 <sup>26</sup>	93 189
1930	123 844
1945 <sup>27</sup>	143 227
1946 <sup>28</sup>	190 554
1960 <sup>29</sup>	240 500
1966 <sup>30</sup>	276 372
1971 <sup>31</sup>	288 042
1972 <sup>32</sup>	314 879
1976 <sup>33</sup>	350 025

Tab. 2  
VÝVOJ NÁRODNOSTNÉHO ZLOŽENIA  
BRATISLAVY (v ‰)

Rok	Slováci	Česi	Maďari	Nemci
1890	16,61	—	19,90	59,91
1910	14,92	—	40,53	41,92
1919	33,03	—	28,99	36,25
	39,74	—	22,24	27,72
1930 <sup>34</sup>	46,81	—	15,25	26,48
1950 <sup>35</sup>	90,1	4,8	3,5	0,5
1961 <sup>36</sup>	90,6	4,6	3,5	0,4
1970 <sup>37</sup>	91,5	4,6	3,4	0,5

Hlbší rozbor však ukazuje, že nemožno hovoriť len o mechanickom prírastku narodením či sťahovaním. Historické a spoločenské udalosti sa okrem iného od-

razili i v skladbe obyvateľstva, ktorá sa zásadne zmenila. Uvedenú skutočnosť dokumentujú závery vyplývajúce z tabuľky 2.

Ako vidno, začiatkom 20. storočia boli prevládajúcim elementom príslušníci maďarskej a najmä nemeckej národnosti. Tento pomer sa zmenil po vzniku ČSR. V meste žili štyri početne silné národnostné skupiny — Slováci, Česi, Nemci a Maďari, pričom prvá z nich postupne nadobúdala prevahu. K nim musíme prirátat relatívne veľký počet obyvateľov židovského pôvodu, tvoriacich viac-menej kompaktný hospodársky a spoločenský celok. Časť z nich sa hlásila k maďarskej, druhá k nemeckej a tretia k vlastnej samostatnej národnosti.<sup>8</sup>

Ďalšie významné zmeny priniesli udalosti a výsledky 2. svetovej vojny. V jej priebehu časť Bratislavčanov zahynula, prípadne opustila mesto. V roku 1945 došlo k presídleniu podstatnej časti príslušníkov maďarskej a najmä nemeckej národnosti.<sup>9</sup> Väčšina z nich žila v centre mesta. Do uvoľnených bytových priestorov sa hromadne sťahovali migranti zo všetkých oblastí slovenského vidieka, ale aj (hoci v podstatne menšej miere) z Čiech a Moravy.<sup>10</sup> Približne začiatkom päťdesiatych rokov 20. storočia sa stabilizovalo osídlenie v tzv. vnútornom meste (historické centrum a prilahlé časti).<sup>11</sup> Zároveň sa ustálilo i etnické zloženie Bratislavy. Prevládajú Slováci (viac ako 90 ‰). V minulosti veľmi početní obyvatelia maďarskej a nemeckej národnosti žijú roztrúsení po celom území mesta (najväčšia koncentrácia je v Petržalke, ale rozdiely sú nepodstatné) a predstavujú spolu necelé 4 ‰ obyvateľstva.<sup>11a</sup>

Ďalším etnograficky podstatným znakom veľkých miest je komplexná deľba práce, z ktorej vyplýva rozmanitá štruktúra zamestnania.<sup>12</sup> V bratislavskom prostredí uvedenú skutočnosť umocňuje jej administratívno-politický význam. V dôsledku spomenutej skutočnosti kle-

sá podiel robotníctva (tvorí najpočetnejšiu, no nie väčšinovú zložku obyvateľstva) a priamo úmerne narastá zastúpenie iných skupín, predovšetkým zamestnancov.<sup>13</sup> Profesionálno-triedna rôznorodosť spôsobuje, že v Bratislave prakticky nenachádzame sídelné celky s jednotným zložením obyvateľov. Takáto jednota sa obyčajne neprejavuje ani v rámci menších zložiek — rodín. Rozdelenie miesta bývania a miesta práce<sup>14</sup> a generačne nepretržitý rast úrovne vzdelania<sup>15</sup> ovplyvňujú dedičnosť povolania. Bežné sú prípady, že každý dospelý člen rodiny je zamestnaný v inom podniku a inej profesii.

Na základe uvedených skutočností sme v otázke predmetu a objektu etnografického výskumu Bratislavy dospeli k nasledovným záverom:

1. Viacnásobné prerušenie kontinuity vývoja kultúry a spôsobu života v dôsledku zmien v zložení obyvateľstva potvrdzuje nevyhnutnosť sústrediť sa na spoznanie súčasného stavu.

2. Z etnografického hľadiska sa ako veľmi zaujímavé javí štúdium procesov enkulturácie na príklade javov duchovnej kultúry a spoločenských vzťahov. Východiskom výskumu majú podľa našej mienky byť v prvom rade územia so stabilizovaným charakterom osídlenia. Ostatné časti mesta (nové sídliskové štvrte, obce, ktoré sa stali súčasťou tzv. Veľkej Bratislavy,<sup>16</sup> no dodnes si viac či menej zachovávajú špecifické znaky) je vhodné skúmať v neskorších fázach.

3. Početnosť a profesionálna mnohotvárnosť skúmaného prostredia nedovoľujú obmedziť bádanie len na niektorú zložku. Takéto zjednodušenie totiž „nevyhnutne vedie k ochudobneniu pohľadu a tým aj ku skresleniu jednotlivých častí výsledného obrazu“.<sup>17</sup>

Domnievame sa, že objektom národopisného výskumu Bratislavy je obyvateľstvo mesta či jeho časti ako celok, bez ohľadu na profesionálny, triedny, etnický, lokálny či iný pôvod jednotlivcov.

Predmetom výskumu sú všetky neprofesionálne aspekty kultúry a spôsobu života.

V prvej fáze navrhujeme sústrediť sa na štvrť, ktorú pracovne (s určitou dávkou zjednodušenia) možno označiť ako obvod Bratislava I, prípadne vnútorné mesto. V podstate zodpovedá Bratislave v období pred 2. svetovou vojnou. Táto časť mesta najlepšie spĺňa vyššie uvedené podmienky a predpoklady. Uvedené riešenie uzatvára prvú fázu práce. Naďalej však zostávajú otvorené problémy vlastného terénneho výskumu — výber najvhodnejších postupov, konkretizácia vzorky atď.

Obvod Bratislava I. obýva niekoľko desiatok tisíc osôb. Obsiahnuť takéto množstvo ľudí presahuje možnosti (a napokon i potreby) etnografa. Problémom je i zostavenie reprezentatívnej vzorky, ktorá by objektívne odrážala skladbu daného prostredia. Zároveň je však nevyhnutné stanoviť určité kritériá, ktoré obmedzujú možnosť, aby náhodný výber sklzol do subjektívnosti a tým i nepresnosti. Domnievame sa, že určitým riešením je v tomto prípade výber vzorky na základe miesta bydliska, a to nielen jednotlivcov, ale obyvateľov celých domov či ulíc. Tento prístup má popri objektivizácii vzorky i ďalšiu prednosť: tu sa vytvára a realizuje väčšina noriem vzájomných vzťahov, rodinného a spoločenského života.<sup>18</sup> Prípadná analýza vzorky na základe vopred zvolených premenných môže predstavovať ďalšie prehĺbenie analýzy, nemôže však byť východiskom pri jej zostavení.

Spomenuté okolnosti determinujú využívanie základných etnografických postupov — priameho pozorovania a najmä rozhovoru. V počiatočnom štádiu výskumu, zameranom najmä na oboznámenie sa s problematikou a terénom, zohrávajú špecifickú úlohu. Informácie, ktoré má bádateľ k dispozícii, pochádzajú v podstate z troch zdrojov: z autopsie, predbežných rozhovorov a pozorovaní a



napokon z predpokladov. Toto je založené v prvom rade na vidieckom pôvode väčšiny obyvateľov skúmaného prostredia. Na základe toho sa hľadajú analógie so stavom vidieckej kultúry. Existuje tu na jednej strane nebezpečenstvo preceňovania niektorých náhodných a nepodstatných formálnych podôb, na druhej strane zas vzrastá nebezpečenstvo, že výskumník určité javy či formy jednoducho prehliadne.

Všetky uvedené zdroje údajov zasahujú len nepomerne malé percento obyvateľov skúmaného prostredia, takže nedávajú istotu o objektivite získaných informácií. Preto sa v doterajších výskumoch kládol zvýšený dôraz na kvantitatívny výskum, zameraný na zisťovanie existencie a frekvencie jednotlivých javov či foriem. K uvedenému pristupoval i názor, podľa ktorého hodnotu priameho kontaktu výskumníka a informátora limituje skutočnosť, že „v meste pôsobí množstvo faktorov, ktoré často neprijemne ovplyvňujú ochotu informátora k podrobnej odpovedi“.<sup>19</sup>

Podrobnejšie výskumy (najmä spoločenských vzťahov) však naznačujú, že realita nie je tak jednoznačná, ako sa pôvodne zdalo. Ukázalo sa, že už po relatívne krátkom spoložití (25—30 rokov) sa vytvárajú vzťahy a kontakty spojené s výmenou informácií i zárodkami kontroly. Tieto vzťahy sa zakladajú na faktore teritoriálnej blízkosti. Zdanlivo sa jedná o náhodné neformálne stretnutia obyvateľov blízkeho okolia. Prebiehajú na rôznych „neutrálnych“ miestach, mimo bytových či domových priestorov (napríklad na ulici, v obchode, na detstvom ihrisku a pod.), pre zúčastnených nevyplývajú z nich iné záväzky. Preto ich označujeme termínom „neutrálne kontakty“. V skutočnosti však nie sú náhodné, vyplývajú z biorytmu obyvateľov daného prostredia (odchod do zamestnania a príchod domov, najvhodnejšia doba nákupov, sprevádzanie detí do predškolských zariadení či na detské

ihriská atď.). Etnograficky nesmierne významný je fakt, že základom komunikácie sú predovšetkým osoby a udalosti v mieste bydliska, hodnotenie konkrétnych foriem všedného, sviatočného i obyčajového života.<sup>20</sup>

Z uvedeného môžeme vyvodit' dve skutočnosti: V prvom rade vidno, že mestské obyvateľstvo nežije v takej izolácii, ako sa neraz zdôrazňovalo,<sup>21</sup> čo zvyšuje hodnovernosť informácií, získaných rozhovorom. Zároveň to etnografovi umožňuje zvýšenou mierou využívať sprostredkované údaje o susedoch či známych informátora.

Metódu priameho pozorovania môžeme využívať len v obmedzenej miere — v situáciách, ktoré sa realizujú na verejnosti, mimo priestorov bytu. Obyčajne ide len o útržky z celkového obrazu danej problematiky. Takýmto spôsobom sme získali napríklad zaujímavé poznatky o niektorých aspektoch deľby práce v rodine, spoločenských vzťahov, sobáší atď.

Napriek uvedeným faktom zohrávajú v mestskom prostredí závažnú úlohu metódy, zamerané na získanie kvantitatívnych údajov. Z nich najvýznamnejší je dotazníkový výskum. V poslednej dobe sa v stále väčšom merítku uplatňuje aj vo vidieckom prostredí, preto si ho všimneme dôkladnejšie.<sup>22</sup>

Dotazník musí zachovávať anonymitu svojho vyplňovateľa, ale zároveň podávať aspoň základnú charakteristiku. Na základe premenných vzniká nielen obraz príslušného respondenta, ale i celej skúmanej vzorky. Ich prostredníctvom možno previesť hĺbkovú analýzu vybraných javov. Na základe doterajších skúseností považujeme za najvýznamnejšie premenné rodisko respondenta (dedina — mesto — Bratislava) a vzdelanie. Toto umožňuje v bratislavskom prostredí exaktnejšie zhodnotenie výsledkov než by sme dosiahli pri zisťovaní profesie. Inými dôležitými kritériami sú v niektorých prípadoch vek a pohlavie.

Veľkú starostlivosť treba venovať formulácii dotazníka, počnúc výberom otázok a ich poradia a končiac štylizáciou. Vážnym problémom je i charakter otázok. Zostavovateľ môže podľa okolností zvoliť otvorenú alebo uzavretú formu. Každá z nich má svoje prednosti i zápory.<sup>23</sup> V prvom prípade možno očakávať „etnografickejší“ materiál s množstvom konkrétnych údajov o stave problematiky. V procese vyhodnocovania však kladú zvýšené nároky na výskumníka. Stretávame sa s rôznymi štylistickými a terminologickými označeniami toho istého javu, formulácie sú neraz nezrozumiteľné a pod. Uzavreté otázky sprevádza nebezpečenstvo, že odpovede sú neúplné, pričom bádateľ sa o tom neraz vôbec nemusí dozvedieť.

Zdá sa, že obom krajnostiam do určitej miery zabráňuje kompromisné riešenie. Takzvané „polouzavreté“ otázky uvádzajú väčší počet variantov odpovede (obyčajne 5 až 6), pričom jeden z nich je otvorený (najčastejšie „inak, uveďte ako“). Rovnaký účinok môže priniesť i kombinácia uzavretej otázky s otvorenou, v ktorej vyplňovateľ objasní či zdôvodní predchádzajúci údaj.

Nebezpečenstvo neúplného či nesprávneho spoznania problematiky môže znížiť vhodné využitie negatívnej informácie, ktorej hodnotu etnografia neraz podceňuje. Spolupôsobí tu fakt, že pri štúdiu jednej konkrétnej tematiky záporná, hoci i nelogická a neočakávaná odpoveď je vo svojej podstate komplexná a teda uspokojujúca. Pri systémovej prístupe, a najmä v neznámom prostredí, však takýto údaj jednak vytyčuje hranice systému a jeho častí, jednak signalizuje rozpornosť a dynamiku daného javu.

Pri zostavovaní dotazníka je dôležité vziať do úvahy, či tá-ktorá odpoveď má priniesť informáciu o reálnom stave problematiky, alebo o názoroch a postojoch respondenta. V druhom prípade okrem spracovania celej vzorky prináša

zaujímavé výsledky analýza jednotlivých premenných.

Rozbor materiálu naznačil, že tak v prípade skúsenostných ako aj názorových (postojových) otázok sa prelínajú objektívne skutočnosti so subjektívnymi náhľadmi.<sup>24</sup> Spomínaná skutočnosť sa markantne ukázala pri štúdiu delby práce v rodine (a to rovnako v dotazníkoch ako v rozhovoroch). Mnohí jednotlivci zdôrazňovali vlastný podiel, náhodné a nepravidelné vykonávanie niektorých prác označovali ako sústavné, znižovali prínos iných členov rodiny. Často odpovede brali do úvahy predpokladané očakávanie výskumníka či spoločenstva. Niekedy zas, najmä muži, v obave pred výsmechom okolia vedome podhodnocovali svoj diel a vyzdvihovali aktivitu iných členov rodiny.

Posledným problémom, ktorý si všímame, je veľkosť vzorky a spôsob rozdávania dotazníkov. Z tohto hľadiska sú dôležité možnosti a ciele výskumníka, ale i skúmaná téma, pričom konkrétne riešenie sa mení podľa okolností. Zdá sa, že vhodnejšie je hovoriť o optimálnom stave, resp. dolnej či hornej hranici únosnosti. V priebehu výskumu rodiny sa ako najvhodnejší javil počet 120—150 analyzovaných dotazníkov. Vzhľadom na pracnosť manuálneho vyhodnocovania (na ilustráciu možno uviesť, že každý dotazník na výskum výberu manželského partnera sme museli chytiť do ruky 70 krát) predstavuje hornú hranicu únosnosti približne 200 exemplárov. Pri vyššom počte nové informácie nie sú svojou hodnotou adekvátne vynaloženej námahe. Spodná hranica tiež nie je jednoznačná. V prípade doplnkového výskumu svadby prinieslo zaujímavé poznatky už 15 vyplnených dotazníkov.

Voľba najvhodnejšieho spôsobu rozdávania dotazníkov závisí popri návratnosti i na niektorých iných faktoroch (ekonomických, časových, byrokratických a pod.). Po zvážení kladov i záporov jednotlivých postupov (poštou, pro-



stredníctvom škôl, osobne) viedla k záveru, že prítomnosť bádateľa, resp. ním inštruovanej osoby zvyšuje kvalitu údajov a zabezpečuje dostatočnú návratnosť. Aj v tomto prípade je potrebné realizovať výskum nie na jednotlivých osobách či rodinách, ale v rámci väčších celkov.

V tomto príspevku sme sa pokúsili zhrnúť skúsenosti z výskumu súčasného mestského prostredia. Zvýšenú pozornosť sme venovali získavaniu a vyhod-

nocovaniu kvantitatívnych údajov. Mohlo by sa zdať, že ich uprednostňujeme. Takýto záver by nebol správny. Domnievame sa, že „kvantitatívne údaje a z nich vyplývajúce závery sú základňou hĺbkovej analýzy, nad ktorou je nevyhnutné skonštruovať kvalitatívnu nadstavbu. Oba postupy sú však len prostriedkom na ceste k spoločnému cieľu — všestrannému spoznaniu skúmanej problematiky“.<sup>25</sup>

## POZNÁMKY

- 1 Táto štúdia vznikla spracovaním a prehodnotením niektorých častí kandidátskej práce Etnografické aspekty výskumu súčasnej mestskej rodiny. Na základe materiálu z obvodu Bratislava I (Bratislava 1979, školiteľ PhDr. A. Pranda, CSc.). Príspevok nie je chápaný ako historiografia či bibliografia problému. Tomu je prispôsobený i charakter poznámkového aparátu.
- 2 Podrobnejšie FOJTÍK, K.: Problémy a metódy národopisného výskumu mesta a oblasti. Slov. Národop., 13, 1965, najmä s. 413—417; PFEIL, E.: Die Grosstadtfamilie. Kölner Zeitschrift für Soziologie und Sozialpsychologie, Sonderheft 13, 1970, s. 414 a n.
- 3 FOJTÍK, K.: c. d., s. 414—415.
- 4 PFEIL, E.: c. d., s. 411.
- 5 PRANDA, A.: K problematike chápania a zamerania národopisného výskumu súčasnosti. Slov. Národop., 23, 1975, s. 585.
- 6 MORAVCOVÁ, M.: Základní východiska etnografického studia pražského dělnictva, Koncepcie úkolu. Čes. Lid., 60, 1973, s. 129—130.
- 7 Pozri FOJTÍK, K.: Dům na předměstí. Etnografická studie o životě obyvatel činžovního domu v Brně. Brno v minulosti a dnes, 5, 1963, s. 48—49.
- 8 PROVAZNÍK, D.: Národnostné pomery v Bratislave. Dejiny Bratislavy. Bratislava 1966, s. 350.
- 9 PLEVA, J.: Utvorenie Veľkej Bratislavy. Dejiny Bratislavy. Bratislava 1966, s. 470.
- 10 SRB, V. — KUČERA, M.: Stěhování a poměšřování obyvatelstva v Československu. Sociol. Čas., 1, 1965, s. 252.
- 11 SLOVENSKO — LUD, I, Bratislava 1974, s. 586.
- 11a Tamtiež, s. 585.
- 12 WIRTH, L., cit. podľa SKALNÍKOVÁ, O. — FOJTÍK, K.: K teorii etnografie současnosti. Praha 1971, s. 37.
- 13 SRB, V. — KUČERA, M.: Struktura obyvatelstva ve městech a na vesnici. Sociol. Čas., 2, 1976, s. 410.
- 14 MLADENOVÍČ, M.: Úvod u sociologiju porodice. Opšti i posebni deo. Beograd 1969, s. 303. Pozri aj PRANDA, A.: Zur Frage der Transmissionsmechanismen ethnokultureller Informationen in der Gegenwart. Lětopis, Reihe C, 20, 1977, s. 23—24.
- 15 ALAN, J.: Společnost — vzdělání — jedinec. Praha 1974, s. 135.
- 16 Tzv. Veľká Bratislava vznikla roku 1946 pripojením niekoľkých predmestských obcí (Petržalka, Prievoz, Rača, Lamač, Devín, Dúbravka, Vajnory). PLEVA, J.: c. d., s. 470.
- 17 FOJTÍK, K.: c. d., s. 420.
- 18 Tamtiež, s. 428.
- 19 Tamtiež, s. 426.
- 20 Podrobnejšie SALNER, P. — SALNEROVÁ, E.: K problematike spoločenských kontaktov v súčasnom veľkomestskom prostredí. Národop. Akt. (v tlači).
- 21 Porov. napr. MUSIL, J.: Sociologie soudobého města. Praha 1967; BARANOV, V.: Rodina — byt — město. Sociologické problémy. Sociologie města a bydlení, 1970, č. 2, s. 21—24.
- 22 Podrobnejšie pozri FROLEC, V.: K metodickým otázkám etnografického terénného výskumu súčasné vesnice. Slov.

- Národop., 27, 1979, s. 315—336. Niektoré iné aspekty prináša PRANDA, A.: Národopisný výskum družstevnej dediny (problémy, metódy, ciele). Slov. Národop., 27, 1979, s. 218—224.
- 23 Pozri NOWAK, S.: Metodologie sociologických výzkumů. Praha 1977, s. 177 a n.
- 24 KANDERT, J.: Skuteční a ideální obraz rodiny v jedné horehronské vesnici. Slov. Národop., 24, 1976, s. 464—471.
- 25 SALNER, P.: Vztah kvantitativních a kvalitativních ukazovatelů vo výskume javov sociálnej kultúry v súčasnej dedine. Současná vesnice, Brno 1978, s. 103.
- 26 HUČKO, J.: Postavenie Bratislavy v politickom vývoji Uhorska v 18. storočí. Dejiny Bratislavy. Bratislava 1966, s. 147.
- 27 PROVAZNÍK, D.: c. d., s. 358.
- 28 PLEVA, J.: c. d., s. 470.
- 29 Západoslovenský kraj v číslech. Praha 1964, s. 127.
- 30 Statistická ročenka ČSSR 1966. Praha 1968, s. 95.
- 31 Statistická ročenka ČSSR 1971. Praha 1972, s. 106.
- 32 Statistická ročenka ČSSR 1972. Praha 1973, s. 89.
- 33 Statistická ročenka ČSSR 1976. Praha 1977, s. 92.
- 34 PROVAZNÍK, D.: c. d., s. 350.
- 35 KLEMPA, M.: V období výstavby socializmu. Dejiny Bratislavy. Bratislava 1966, s. 500.
- 36 Západoslovenský kraj v číslech. Praha 1964, s. 176.
- 37 SLOVENSKO, c. d., s. 586.

## К ТЕОРЕТИЧЕСКИМ ПРОБЛЕМАМ ЭТНОГРАФИЧЕСКОГО ИССЛЕДОВАНИЯ ГОРОДА

### Резюме

В статье рассматриваются проблемы этнографического экспедиционного исследования в современной городской среде. Отправным пунктом служил опыт изучения явлений духовной и общественной культуры в Bratislave.

В первой части автор обращает внимание на вопросы предмета и объекта этнографии города. На основе анализа он приходит к выводу, что исследователь должен ориентироваться на весь состав населения в изучаемой среде, вне зависимости от социального, этнического, локального или другого происхождения индивидов. Выборки определялись по месту жительства. Исследование должно охватывать непрофессиональные проявления культуры и образа жизни населения соответствующей среды.

Во второй части статьи рассматриваются наиболее подходящие способы получения материала. Автор взвешивает положитель-

ные и отрицательные стороны традиционных этнографических приёмов — беседы и непосредственного наблюдения. Он констатирует, что ввиду размеров и форм общественных контактов нельзя недооценивать их вклада в дело познания части города с относительно стабилизированным заселением. Повышенное внимание он обращает на возможности количественного исследования, в особенности на вопросы составления и использования опросника. Он даёт оценку их значения для познания существования и частоты проявлений культуры и образа жизни, главным образом в начальной стадии исследования города.

Автор заключает статью констатацией, что для всестороннего познания сложной и разнородной городской среды необходимы как качественные, так и количественные способы полевых исследований.



## ZU DEN THEORETISCHEN PROBLEMEN DER ETHNOGRAPHISCHEN ERFORSCHUNG DER STADT

### *Zusammenfassung*

Der Beitrag befasst sich mit den Problemen der ethnographischen Forschung der gegenwärtigen Stadtumwelt. Als Ausgangspunkt dienen die Erfahrungen aus der Studie der Erscheinungen der geistigen und gesellschaftlichen Kultur in Bratislava.

In dem ersten Teil beachtet der Autor die Fragen des Gegenstandes und des Objektes der Ethnographie der Stadt. Aufgrund der Analyse kommt er zum Schluss, dass sich der Forscher auf alle Komponenten der Bevölkerung in der erforschten Umwelt, ohne Rücksicht auf den sozialen, ethnischen, lokalen oder anderen Ursprung der Einzelnen zu konzentrieren hat. Ausgangspunkt bei der Wahl des Musters ist der Wohnort. Die Forschung soll die nicht professionellen Äusserungen der Kultur und der Lebensweise der Bevölkerung der entsprechenden Umwelt verfolgen.

Der zweite Teil der Studie analysiert die geeignetsten Gewinnungsarten des Materials. Der Autor erwägt die Positiva und

Negativa der traditionellen ethnographischen Verfahren — des Gesprächs und der direkten Beobachtung. Er stellt fest, dass mit Rücksicht auf den Umfang und die Formen der gesellschaftlichen Kontakte, ihr Beitrag für die Erkenntnis der Stadtteile mit der relativ stabilisierten Besiedlung nicht unterschätzt werden kann. Er widmet eine erhöhte Aufmerksamkeit den Möglichkeiten der quantitativen Forschung, besonders den Fragen der Zusammenstellung und der Ausnutzung des Fragebogens. Er wertet ihre Bedeutung für die Erkenntnis der Existenz und Frequenz der Äusserungen der Kultur und der Lebensweise, also hauptsächlich in der Anfängen der Forschung der Stadt.

Der Autor beschliesst den Beitrag durch die Feststellung, dass für die allseitige Erkenntnis der komplizierten und mannigfaltigen Stadtumwelt wie die quantitativen so auch die qualitativen Arten der Terrainforschung unerlässlich sind.

# *Slovenský národopis*

Časopis Národopisného ústavu Slovenskej  
akadémie vied

Ročník 30, 1982, číslo 2

Vychádza štyri razy do roka  
Vydáva VEDA, vydavateľstvo Slovenskej  
akadémie vied

Hlavná redaktorka  
Čl. kor. SAV BOŽENA FILOVÁ

Výkonná redaktorka  
PhDr. VIERA GAŠPARÍKOVÁ, CSc.

Tajomníčka redakcie  
PhDr. Zora Vanovičová

Typografia: *Eva Kovačevičová*

Redakčná rada: PhDr. Ján Botík, CSc.,  
PhDr. Soňa Burlasová, CSc., doc. PhDr.  
Václav Frolec, CSc., doc. PhDr. Emília  
Horváthová, CSc., PhDr. Soňa Kovačevičová,  
CSc., PhDr. Igor Krištek, CSc., PhDr.  
Milan Leščák, CSc., doc. PhDr. Ján Michálek,  
CSc., PhDr. Ján Mjartan, DrSc., doc.  
PhDr. Štefan Mruškovič, CSc., PhDr.  
Viera Nosáľová, CSc., PhDr. Adam Pranda,  
CSc., doc. PhDr. Antonín Robek, CSc.

Redakcia: 813 64 Bratislava, Klemensova 19  
Vytlačili Tlačiarne Slovenského národného  
povstania, n. p., Martin

Jednotlivé číslo Kčs 20,—; celoročné pred-  
platné Kčs 80,—

Rozširuje, objednávky a predplatné prijíma  
PNS — ÚED, Bratislava, ale aj každá  
pošta a doručovateľ. Objednávky do za-  
hraničia vybavuje PNS — Ústredná expe-  
dícia a dovoz tlače, Gottwaldovo nám. 6,  
884 19 Bratislava.

© VEDA, vydavateľstvo Slovenskej aka-  
adémie vied, 1982

## СЛОВАЦКАЯ ЭТНОГРАФИЯ

Журнал Института этнографии Словацкой Ака-  
демии Наук

Год издания 30, 1982, № 2

Издается четыре раза в год

«ВЕДА», издательство Словацкой Академии  
Наук

Редакторы Д-р Божена Филова и Д-р Вера  
Гаšпарикова

Адрес редакции: 813 64 Братислава, Клемен-  
сова 19

## SLOWAKISCHE VOLKSKUNDE

Zeitschrift des Ethnographischen Institutes  
der Slowakischen Akademie der Wissen-  
schaften

Jahrgang 30, 1982. Nr. 2. Erscheint viermal  
im Jahre

Herausgegeben vom VEDA, Verlag der  
Slowakischen Akademie der Wissen-  
schaften

Redakteure PhDr. Božena Filová und  
PhDr. Viera Gašparíková

Redaktion: 813 64 Bratislava, Klemenso-  
va 19

## SLOVAK ETHNOGRAPHY

Journal of the Ethnographic Institute of  
the Slovak Academy of Sciences

Volume 30, 1982, No 2

Published quarterly by VEDA, the Pub-  
lishing House of the Slovak Academy of  
Sciences.

Managing Editors PhDr. Božena Filová  
and PhDr. Viera Gašparíková

Editor: 813 64 Bratislava, Klemensova 19  
L'ETHNOGRAPHIE SLOVAQUE

Revue de l'Institut d'Ethnographie de  
l'Académie slovaque des sciences

Anné 30, 1982, No. 2

Parait quatre fois par an, Editions de VE-  
DA, maison d'édition de l'Académie slova-  
que des sciences

Rédacteurs: PhDr. Božena Filová et  
PhDr. Viera Gašparíková

Rédaction: 813 64 Bratislava, Klemensova  
19

Distributed in the socialist countries by  
SLOVART Ltd., Leningradská 11, Brati-  
slava, Czechoslovakia, Distributed in West  
Germany and West Berlin by KUBON  
UND SAGNER, D-8000 München 34, Post-  
fach 68, Bundesrepublik Deutschland. For  
all other countries, distribution rights are  
held by JOHN BENJAMINS, B. V., Peri-  
odical Trade, Amsteldijk 44, 1007 HA Am-  
sterdam HOLLAND



